

# **„Dobrowolne zasady bioasekuracji - rewolucja czy profesjonalny standard„**



**Lek. wet. Krzysztof Jażdżewski**

# Struktura prezentacji



- definicja bioasekuracji
- zasady obowiązkowe
- zasady dobrowolne
- pytania i odpowiedzi

# Cele i Definicje



- Bioasekuracja - zespół działań zarządczych i środków fizycznych mających na celu zminimalizowanie ryzyka wprowadzenia, powstania i szerzenia się chorób, infekcji czynnikami patogennymi lub inwazji pasożytów w populacji zwierząt i poza nią. (OIE)

Skoncentrowana na ograniczeniu lub eliminacji źródeł chorób.

1. Izolacja – utrzymywanie zwierząt w kontrolowanym środowisku (nie wszystkie rodzaje produkcji)
2. Kontrola ruchu – obniżenie natężenia ruchu ludzi, zwierząt, pojazdów na fermie i wokół niej.
3. Sanityzacja – DDD, sprzęt, ludzie.



- art. 44, ust. 1, pkt. 12b; art. 45, ust. 1 pkt 8e; art. 46, ust. 3, pkt 8f ustawy z dnia 11 marca 2004r. o ochronie zdrowia zwierząt oraz zwalczaniu chorób zakaźnych zwierząt.

„Nakaz podjęcia określonych działań w celu zabezpieczenia gospodarstwa przed przenikaniem czynnika zakaźnego”.

- Rozporządzenie MRIRW z 18 września 2003r. w sprawie szczegółowych warunków weterynaryjnych, jakie muszą spełniać gospodarstwa w przypadku, gdy zwierzęta lub środki spożywcze pochodzenia zwierzęcego pochodzące z tych gospodarstw są wprowadzane na rynek.
- Rozporządzenie Ministra Rolnictwa i Rozwoju Wsi z dnia 6 maja 2015r. w sprawie środków podejmowanych w związku z wystąpieniem afrykańskiego pomoru świń.

# Bioasekuracja obowiązkowa



Przy wejściach do budynków, w których utrzymywane są zwierzęta, znajdują się tablice z napisem "Osobom nieupoważnionym wstęp wzbroniony,,.

W gospodarstwie przez 3 lata przechowuje się dokumentację weterynaryjną dotyczącą przebiegu leczenia i przeprowadzonych zabiegów weterynaryjnych .

Utrzymujący zwierzęta gospodarskie przechowuje przez okres 3 lat dokumentację dotyczącą padłych zwierząt.

Przestrzegany jest zakaz żywienia świń odpadami gastronomicznymi lub materiałem paszowym zawierającym odpady gastronomiczne.



Świnie wprowadzane do gospodarstwa zaopatrzone są w świadectwo zdrowia.

Utrzymywanie świń w gospodarstwie wyklucza kontakt ze zwierzętami wolno żyjącymi i ze zwierzętami domowymi.

Utrzymywanie świń w gospodarstwie musi być prowadzone w odrębnych, zamkniętych pomieszczeniach, w których są utrzymywane tylko świnie, mających oddzielne wejścia oraz niemających bezpośredniego przejścia do innych pomieszczeń, w których są utrzymywane inne zwierzęta kopytne - wypełnia się w przypadku świń utrzymywanych w systemie zamkniętym .

Posiadacz świń sporządza spis posiadanych świń, z podziałem na prosięta, warchlaki, tuczniki, lochy, loszki, knury i knurki, oraz bieżąco aktualizuje ten spis.

Karmienie świń paszą zabezpieczoną przed dostępem zwierząt wolno żyjących.

Wyłożenie mat dezynfekcyjnych przed:

- wejściami do gospodarstwa w którym są utrzymywane świnie i wyjściami z tego gospodarstwa oraz przed wejściami do budynków lub pomieszczeń, w których są utrzymywane świnie, i wyjściami z tych budynków lub pomieszczeń, przy czym szerokość wyłożonych mat powinna być nie mniejsza niż szerokość danego wejścia lub wyjścia, a długość – nie mniejsza niż 1 m,
- stałe utrzymywanie tych mat w stanie zapewniającym utrzymanie skuteczności działania środka dezynfekcyjnego.



Wyłożenie mat dezynfekcyjnych/zainstalowanie niecek dezynfekcyjnych przed wjazdami i wyjazdami do gospodarstwa, przy czym szerokość wyłożonych mat/zainstalowanych niecek dezynfekcyjnych powinna być nie mniejsza niż szerokość wjazdów i wyjazdów, a długość – nie mniejsza niż obwód największego koła środka transportu wjeżdżającego lub wyjeżdżającego z tego gospodarstwa – a także stałe utrzymywanie mat dezynfekcyjnych/niecek dezynfekcyjnych w stanie zapewniającym utrzymanie skuteczności działania środka dezynfekcyjnego.

Wykonywanie czynności związanych z obsługą świń wyłącznie przez osoby, które wykonują te czynności tylko w danym gospodarstwie.

Uniemożliwienie osobom postronnym wchodzenia do budynków, w których są utrzymywane świnie.

Stosowanie przez osoby wykonujące czynności związane z obsługą świń, przed rozpoczęciem tych czynności, środków higieny, w tym mycie i odkażanie rąk oraz oczyszczanie i odkażanie obuwia.



# Bioasekuracja obowiązkowa



Używanie przez osoby wykonujące czynności związane z obsługą świń odzieży ochronnej oraz obuwia ochronnego przeznaczonego wyłącznie do wykonywania tych czynności.

Bieżące oczyszczanie i odkażanie narzędzi oraz sprzętu wykorzystywanych do obsługi świń.

Prowadzenie rejestru środków transportu do przewozu świń, paszy lub produktów ubocznych pochodzenia zwierzęcego wjeżdżających na teren gospodarstwa oraz rejestru wejść osób do pomieszczeń, w których są utrzymywane świnie.

Wdrożenie programu monitorowania i zwalczania gryzoni.



# Bioasekuracja obowiązkowa



**Zakazane jest karmienie świń zielonką lub ziarnem pochodzącymi z obszaru objętego ograniczeniami lub obszaru zagrożenia, chyba że tę zielonkę lub to ziarno poddano obróbce w celu unieszkodliwienia wirusa afrykańskiego pomoru świń lub składowano w miejscu niedostępnym dla dzików co najmniej przez 30 dni przed ich podaniem świniom.**

**Nie wolno wykorzystywać w pomieszczeniach, w których są utrzymywane świnie, słomy pochodzącej z obszaru objętego ograniczeniami lub obszaru zagrożenia, chyba że tę słomę poddano obróbce w celu unieszkodliwienia wirusa afrykańskiego pomoru świń lub składowano w miejscu niedostępnym dla dzików co najmniej przez 90 dni przed jej wykorzystaniem.**

**Zabronione jest wnoszenie i wwożenie na teren gospodarstwa, w którym są utrzymywane świnie, zwłok dzików, tusz dzików, części tusz dzików i produktów ubocznych pochodzenia zwierzęcego .**

# Bioasekuracja obowiązkowa



Zakazane jest prowadzenie uboju świń w celu produkcji mięsa na użytek własny innych niż utrzymywane w tym gospodarstwie.

Nie należy obsługiwać świnie przez osoby, które w ciągu ostatnich 72 godzin uczestniczyły w polowaniu na zwierzęta łowne lub odłowie takich zwierząt.



## Materiały pomocnicze dla hodowców świń

W dniu 28 lutego 2018 r. weszły w życie przepisy [rozporządzenia Ministra Rolnictwa i Rozwoju Wsi z dnia 9 lutego 2018 r. zmieniającego rozporządzenie w sprawie środków podejmowanych w związku z wystąpieniem afrykańskiego pomoru świń](#), określającego dodatkowe wymagania dla hodowców świń na terytorium kraju znajdującym się poza obszarami objętymi

INSPEKCJA  
WETERYNARYJNA

HANDEL IMPORT  
EKSPORT

NADZÓR  
WETERYNARYJNY





SYSTEMY  
INFORMATYCZNE

PRAWO PUBLIKACJE  
RAPORTY

Przykładowy sposób wypełniania dokumentacji wskazano w pierwszych wierszach następującej plików.

- Dokumentacja przeglądu budynków
- Rejestr wejść do budynków utrzymywania świń
- Rejestr środków transportu.

### ASF - Materiały pomocnicze dla hodowców świń [14]

FORMAT	NAZWA PLIKU	DATA PUBLIKACJI	ROZMIAR	POBIERZ
	<a href="#">Protokół SPIWET - ASF 2020 bioasekuracja odstępstwo.docx</a>	2020-03-31 20:25	76.28KB	<a href="#">pobierz</a>
	<a href="#">Dokument bazowy - zasady bioasekuracji ferm odstępstwo od badań</a>	2020-03-31 20:24	161.91KB	<a href="#">pobierz</a>
	<a href="#">zasady mycia i dezynfekcji środków transportu, obuwia i pomieszczeń</a>	2019-06-03 12:33	251.44KB	<a href="#">pobierz</a>
	<a href="#">wzór spisu świń</a>	2018-07-17 14:18	11.42KB	<a href="#">pobierz</a>

# Dobrowolna bioasekuracja



Kontrole inspektorów weterynaryjnych dotyczące spełnienia dobrowolnych standardów bioasekuracji odbywają się 2 x do roku z interwałem czasowym min. 4 miesiące.

Odstępstwo od cotygodniowego pobierania próbek od świń na 7 dni przed przemieszczeniem przyznaje się:

Od listopada do końca maja na podstawie spełnienia wymagań podstawowych.

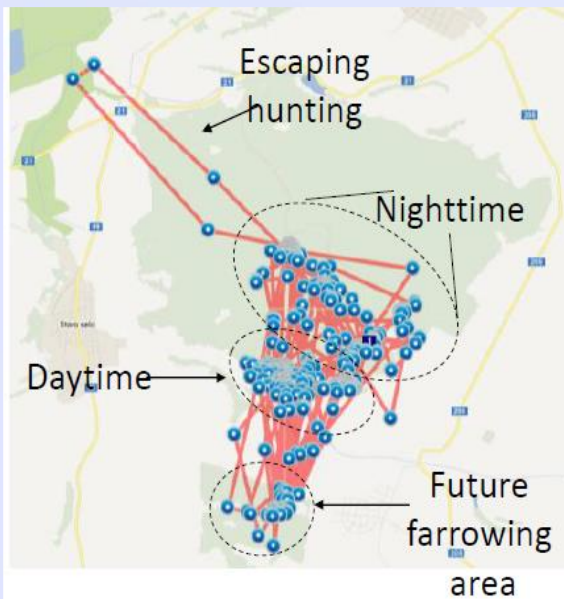
Cały rok po spełnieniu dobrowolnych wymagań – wyjątek rok 2020.

# Dobrowolna bioasekuracja



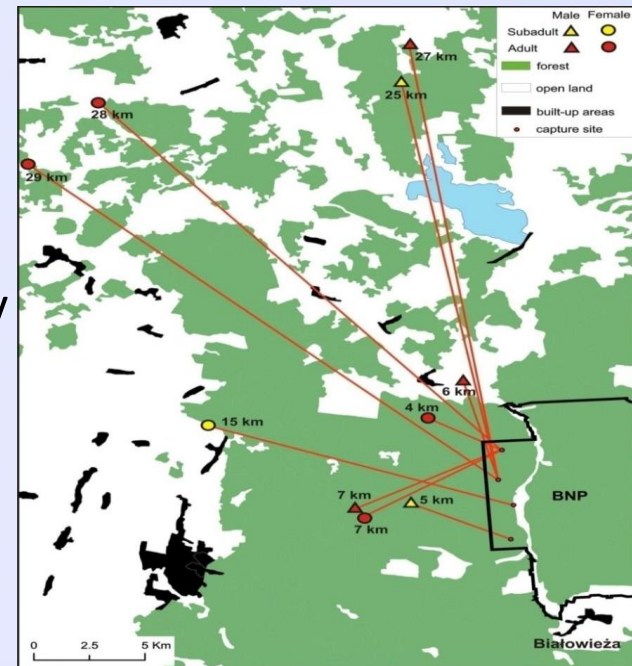
## I Status zdrowotny gospodarstwa i jego otoczenia .

- a) niewystępowanie ASF w gospodarstwie od co najmniej 12 miesięcy;
- b) niewystępowanie ASF w gospodarstwach położonych w odległości co najmniej 3 km przez ostatnie 3 miesiące;
- c) brak zarejestrowanych przypadków ASF u dzików w obszarze położonym do 8-km od terenów aktywności rolniczej fermy przez ostatnie min. 9 miesięcy (faza od wniknięcia wirusa do środowiska do końcowej fazy epidemii).



Zasięg 5-8 km.

Najczęściej osiadły tryb życia.  
Brak żywności, okres rozrodczy lub człowiek powodują większe przemieszczenia.



# Dobrowolna bioasekuracja



Pytanie: Jaka jest definicja „terenu aktywności rolniczej fermy” – czy dotyczy również pól uprawnych?

W dużych gospodarstwach są to duże arealy, przy czym często produkcja roślinna jest oddzielona od produkcji zwierzęcej. Jak interpretować?

Odpowiedź: Tak. dotyczy do przede wszystkim działań polowych przy uprawie pól. Również aktywności w lesie. Rzadziej aktywność pastwiskowa w wyniku utrzymywania innych kopytnych z uwagi na założenie, że mieszane działalności w przypadku tych standardów bioasekuracji nie występują.

Jeśli produkcja zwierzęca od produkcji roślinnej oddzielona jest w ten sposób, że maszyny, urządzenia oraz ludzie zaangażowani w prace polowe (inne) nie mają wstępu na teren gospodarstwa (część brudna / część czysta) to nie ma w tym punkcie kolizji ze spełnieniem wymogu.



# Dobrowolna bioasekuracja



Podział fermy na strefy („czysta” „biała”/„brudna”, „czarna”). Część „brudna” oddzielona od „części czystej” ogrodzeniem, z tym że możliwe jest uwzględnienie

1. granic budynków lub
2. w przypadku ferm gdzie działka otaczająca budynki jest zbyt mała do utworzenia 2 odrębnych terenowo stref, ustalenie strefy „czystej” w granicach zintegrowanych budynków inwentarskich.



# Infrastruktura



Ogrodzenie, trwale związane z podłożem, utrzymywane stale w dobrym stanie technicznym, wysokość ogrodzenia nie mniejsza niż 1,5 m.

W przejazdach i przejściach pomiędzy częściami brudną i czystą, (wyłożony sprzęt lub urządzenia do dezynfekcji obuwia i jeśli konieczne pojazdów).

We wjazdach/wyjazdach do/z fermy zainstalowane są zadaszone niecki lub alternatywnie bramki dezynfekcyjne utrzymywane w stanie zapewniającym skuteczność działania środka dezynfekcyjnego **lub wdrożono procedury czyszczenia i dezynfekcji pojazdów wjeżdżających na fermę.**

# Dobrowolna bioasekuracja



Drogi wewnętrzne fermy, dojazdy dla ruchu kołowego i pieszych, powinny posiadać utwardzone podłoże.

Teren fermy powinien być (część czysta i brudna ) uporządkowany, trawa i inne rośliny wykoszone do wysokości ok. 6 cm.

# Dobrowolna bioasekuracja



**Budynki** zabezpieczone przed dostępem zwierząt (dzikich, domowych, szkodników – gryzoni)– utrzymane w dobrym stanie technicznym, wykonane z materiałów trwałych. Oznakowanie budynków inwentarskich (jednostek produkcyjnych; podjednostek).

**Drzwi** – w dobrym stanie technicznym.

**Podłogi, powierzchnie ścian** wewnętrznych budynków wykonane z materiałów łatwych do mycia i dezynfekcji.

**Konstrukcja kojców**, przegród wykonane z materiałów łatwych do mycia i dezynfekcji.

**Okna, wloty/wyloty przewodów, otwory wentylacyjne** - siatka o oczkach uniemożliwiających dostęp gryzoniom i ptakom (chyba że na stałe zamknięte);

Przy wejściach/wyjściach **do chlewni i magazynów** pasz:

- maty/ wanienki dezynfekcyjne – szerokości otworu drzwiowego, o długości nie mniejszej niż 1 m, utrzymywane w stanie zapewniającym skuteczność działania środka dezynfekcyjnego, zabezpieczone przed warunkami atmosferycznymi;
- urządzenia lub sprzęt do mycia i czyszczenia obuwia wierzchniego.

# Dobrowolna bioasekuracja



Wejście do chlewni – gwarantujące zmianę odzieży i obuwia na odzież i obuwie robocze, wyposażone w przepustowe stanowiska w postaci śluzy do mycia i dezynfekcji pomiędzy szatnią brudną i czystą.

Wydzielona w części czystej stołówka dla pracowników części czystej oraz wydzielona w części brudnej stołówka dla pracowników części brudnej (jeśli dotyczy).

Miejsca wejścia przewodów instalacyjnych do budynków (prąd, woda, kanalizacja, ew. paszociągi) – zabezpieczone przed dostępem szkodników.

W nowo budowanych budynkach klapy zwrotne na wyjściach przewodów kanalizacyjnych.

# Dobrowolna bioasekuracja



Zamknięty system magazynowania paszy, silosy, rękawy na kiszone ziarno (zabezpieczenie przeciw szkodnikom), paszociągi do zadawania pasz zamknięte poza budynkami, gdzie utrzymywane są świnie.

Wydzielone kojce lub zamykane pomieszczenia dla zwierząt chorych.

Obsługę zwierząt chorych wykonuje się osobno od innych zwierząt i z użyciem odrębnego sprzętu.

# Dobrowolna bioasekuracja



**Sprzęt i wyposażenie do czyszczenia i dezynfekcji – osobne zestawy dla części brudnej i czystej.**

**Odpowiednio rozlokowane punkty poboru wody zapewniające wykonywanie zabiegów mycia i dezynfekcji.**

**Koryta i poidła łatwe do mycia i dezynfekcji.**

**System odbioru ścieków skonstruowany w sposób uniemożliwiający ich przepływ z części brudnej do czystej.**

**Zabezpieczona odrębna odzież robocza (ubrania i buty robocze) dla personelu w części czystej i osobno w brudnej oraz jednorazowa odzież ochronna dla osób niebędących pracownikami fermy (np. lekarze weterynarii, inseminatorzy, serwisanci, dostawcy).**

# Dobrowolna bioasekuracja



Kontener lub pomieszczenie do przetrzymywania zwłok padłych świń – zabezpieczone przed dostępem zwierząt, zlokalizowane tak aby ich odbiór do zakładu utylizacyjnego znajdował się w części „brudnej” .

Naziemne zbiorniki na gnojowicę – zabezpieczone przed wyciekami, zlokalizowane w części „brudnej” w taki sposób, by możliwy był ich odbiór, bez potrzeby wjazdu samochodów na teren części czystej fermy.

Podziemne zbiorniki na gnojowicę umiejscowione pod budynkami inwentarskimi muszą posiadać połączenia z częścią brudną w celu umożliwienia podłączenia z urządzeniami pojazdów asenizacyjnych.



# Dobrowolna bioasekuracja



Okresowe czyszczenie zbiorników z frakcji gęstej, wymaga stworzenia odrębnej procedury.

Zamykane pojemniki na odpady komunalne, kontener w części brudnej.

Utwardzone z odpływem ścieków miejsce do dezynfekcji pojazdów do wewnętrznego transportu.

# Dobrowolna bioasekuracja



PYTANIE: Jakie są wymagania dotyczące przepędów i łączników między budynkami? Jakie są wymagania techniczne tego typu rozwiązań? Czy dopuszczalne jest przeganianie świń w obrębie strefy czystej (np. do innego budynku czy rampy) przy zastosowaniu jedynie ogrodzenia 1,5m oraz utwardzonego podłoża?

PYTANIE: Czy zastosowanie mat dezynfekcyjnych przy wejściach/wyjściach z budynków inwentarskich oraz magazynów pasz jest zniesione na rzecz dezynfekcji lub zmiany obuwia na granicy stref, czy mimo wszystko jest utrzymane? Czy ma uzasadnienie przy szczelnym zamknięciu strefy czystej przy połączeniu budynków zamkniętymi łącznikami?

# Dobrowolna bioasekuracja



**Nie były regulowane parametry techniczne korytarzy przepędowych, czy innych łączników bo jest wiele możliwości ich tworzenia. Zawsze musi być możliwość ich jak najłatwiejszego czyszczenia i dezynfekcji.**

**Przepędy zwierząt na otwartej przestrzeni mogłyby być dopuszczone do rampy załadowniczej dla świń jadących do rzeźni w tuczarniach.**

**Ale zawsze taki sposób podnosi to stopień ryzyka kontaktu z patogenami. Wtedy należałoby każdorazowo stosować podwójne zabiegi dezynfekcyjne co komplikuje system i w konsekwencji podwyższa koszty.**

**Niestety, dobrowolne zasady nie zastępują konieczności przestrzegania zasad obowiązkowych.**

**Maty przy wejściach do budynków nie powinny jednak budzić kontrowersji bo to dodatkowy próg dla patogenów. W przewodniku zapisano też możliwość zamiennego stosowania myjek do butów.**

# Zarządzanie na fermie



**Odzież i obuwie robocze osobno dla każdego budynku inwentarskiego, za wyjątkiem budynków znajdujących się w jednej strefie czystej, stanowiących integralną, jedną połączoną w całość infrastrukturę technologiczną.**

**Na fermie znajduje się zapas odzieży jednorazowego użytku klasy ochronnej III stopnia, ochraniacze na buty dla osób z zewnątrz.**

**Wejście na teren otwarty strefy czystej odbywa się po myciu i dezynfekcji obuwia w bramce zlokalizowanej w ogrodzeniu, lub założeniu na obuwie ochraniaczy ochronnych oraz ubrania ochronnego.**

**Stała obsługa składa oświadczenia o braku kontaktu ze świniami poza miejscem wykonywania pracy.**

**Dodatkowo jakiegokolwiek osoby wchodzące do strefy czystej nie mogą mieć kontaktu ze świniami co najmniej 48h, a dzikami lub ich częściami ciała 72h przed wykonywaniem czynności obsługowych na fermie chyba, że ich aktywność jest niezbędna dla utrzymania zdrowia i dobrostanu zwierząt.**

# Mycie przed dezynfekcją



1. dirty boots

2. rinsed with water

3. disinfected



Source: ILVO





# Zarządzanie personelem i sprzętem



**Wprowadzony jest zakaz wnoszenia na teren fermy produktów pochodzenia zwierzęcego. Pracodawca zapewnia wyżywienie dla pracowników.**

**Szkolenia pracowników co najmniej 2 x w roku i każdy nowozatrudniony.**

**Osoby postronne, lekarze weterynarii, pracownicy Inspekcji Weterynaryjnej, serwisanci, dostawcy itd. przestrzegają higienicznych zasad wejścia na fermę tak jak personel.**

**Korzystanie tylko i wyłącznie ze sprzętu zootechnicznego będącego na wyposażeniu fermy lub po dokonaniu jego mycia i dezynfekcji.**

**Sprzęt weterynaryjny wnoszony na teren chlewni powinien być jednorazowego użytku zapakowany w opakowanie wtórne usuwane w śluzie szatni.**

**Wszelkie stelaże na próbówki, opakowania na próby - muszą spełniać zasady bioasekuracji – być jednorazowe lub wielorazowego, lub zdezynfekowane lub sterylne dające się zdezynfekować.**

**Urządzenia i sprzęt z części czystej nie jest użyczany innym podmiotom posiadającym świnie.**

**Dodatkowo może poddawany być jałowieniu w specjalnych śluzach z lampami UV**

# Żywnienie i pojenie zwierząt



Zakaz użycia zlewek, zielonek i pasz nie poddanych obróbce cieplnej w temp. min. 70<sup>0</sup> C przez 30 minut lub powyżej 80<sup>0</sup> C, **lub**

Użycie pasz wyprodukowany we własnym gospodarstwie :  
z surowców, które nie były poddane kwarantannie w kontrolowanych przez fermę warunkach (min 30 dni zboże), z surowców zakupionych od innych dostawców niż zarejestrowanych i skontrolowanych przez fermę, nie poddanych dezynfekcji wszystkich opakowań dla materiałów paszowych i dodatków przed umieszczeniem ich w magazynach fermy, gdzie nie został opisany i odpowiednio zarządzany proces produkcji paszy.

**Źródło wody pitnej jest okresowo badane min. mikrobiologicznie 1 x rok w przypadku własnego ujęcia.**





PYTANIE: Czy dopuszczalne jest żywność przynoszona przez pracowników? Zakaz wnoszenia PPZ jest bardzo ograniczający i może być trudny do realizacji.

PYTANIE: Czy stosowanie pasz wyprodukowanych we własnym gospodarstwie będzie możliwe po:

1. opisaniu procedury produkcji paszy,
2. wdrożeniu procedury dezynfekcji wszystkich opakowań dla wszystkich materiałów paszowych
3. wykonaniu audytu u dostawców komponentów pasz przez pracowników fermy?

Czy wytyczne, co do zakresu audytu u dostawców komponentów pasz będą uściślone przez PIW?



Zapisany jest w przewodniku zakaz wnoszenia własnej żywności pochodzenia zwierzęcego. Pozwolenie na wnoszenie żywności własnej podnosi ryzyko, gdyż nie mamy kontroli nad procesem jego przygotowania. Należy pamiętać, że oprócz wirusów ASF i CSF w mięsie wieprzowym w produktach mlecznych istnieje możliwość zawleczenia do gospodarstwa wirusa pryszczycy. W wielu firmach spożywczych nie można przynosić żywności własnej w ogóle. Wyjątek może stanowić specjalistyczna dieta.

Tak, przewidujemy w przewodniku możliwość spełnienia zasad produkcji pasz z użyciem własnych komponentów. Choć podnosi to zawsze poziom ryzyka. Pasze objętościowe, energetyczne proponujemy w zasadzie tylko produkty mleczne.

Zasady audytowania dostawców raczej powinny być tworzone w szerszym kontekście niż powiatowy. Wydaje się, że współpraca z przemysłem mięsnym, czy paszowym mogłoby wspomóc stworzenie takiego dokumentu.

# DDD plan



Dezynfekcja :

**Zapobiegawcza** – standardowa (budynki, rampy, urządzenia i sprzęt, środki transportu i zwierzęta (pępowina u prosiąt,

**Bieżąca (wstępna)** - w czasie trwania choroby zakaźnej w stadzie,

**Końcowa** - po wygaśnięciu ogniska choroby. (Polakow 1982).

Mechaniczne czyszczenie i mycie usuwa ok 90% mikroorganizmów chorobotwórczych.

**Obecnie coraz większą wagę przykładamy do deratyzacji i dezynsekcji.**

Muchy oprócz roznoszenia bakterii i wirusów mogą spowodować przedłużenie tuczu do wymaganej wagi o 12 dni.

Kolonia 100 szczurów zjada ponad 1 tonę paszy/rok

Szczur, mysz zniszczyć może 10 x więcej paszy niż zje- mocz, kał, sierść.



Podział na jednostki produkcyjne na fermie wraz z procedurami ograniczającymi kontakt zwierząt zarówno bezpośrednio (przemieszczanie zwierząt) jak i pośrednio (personel, narzędzia) z poszczególnych jednostek produkcyjnych.

Świnie do budynków inwentarskich spoza fermy wprowadzane i są wyprowadzane w systemie – „jednostka produkcyjna pusta- jednostka produkcyjna pełna” lub zwierzęta z zewnątrz pochodzą z ferm spełniających wymagania bioasekuracji na tym samym poziomie.

Świnie przywożone i wywożone na fermę są załadowywane i wyładowywane na rampie usytuowanej na granicy części brudnej i czystej.

# Zarządzanie zdrowiem zwierząt



Pracownicy znają typowe objawy i procedury postępowania w przypadku podejrzenia wystąpienia chorób zakaźnych, w tym ASF, CSF, Pryszczycę.

Zarządzający fermą znają i stale monitorują sytuację epizootyczną obszarów otaczających fermę (min. gmina, powiat).

Ustanowione są parametry służące do monitorowania stanu zdrowia świń na fermie jak upadkowość, spożycie paszy, wody, wyniki produkcyjne, modele zachowań, informacje od odbiorców zwierząt (najlepiej dla każdej grupy produkcyjnej).



Wdrożony jest wewnętrzny audyt lub samoocena w celu oceny wdrożonych środków bezpieczeństwa biologicznego oraz dokonywania jego modyfikacji.

Audyt przeprowadzany jest przez właściciela fermy lub wyznaczoną przez niego osobę lub podmiot zewnętrzny.

Możliwe zastosowanie monitoringu telewizji przemysłowej w ważnych miejscach fermy.



**System usuwania odchodów zwierzęcych – chów na rusztach - gnojowica – szczelne zbiorniki z odgazowaniem, umożliwiające gromadzenie jej co najmniej 6-miesiący.**

**Laguny - zastosowanie pokryw stałych lub pływających lub stosowanie larwicydów w przypadku systemów otwartych.**

**Zwierzęta padłe usuwane są do kontenera lub pomieszczenia przy pomocy wewnętrznego urządzenia do transportu operującego osobno dla części czystej i brudnej.**

**Na terenie części brudnej wydzielone jest miejsce do pobrania próbek do badań anatomopatologicznych i autopsji weterynaryjnych, łatwe do mycia i dezynfekcji.**

**Zagospodarowanie odpadów medycznych – w uzgodnieniu z lekarzem weterynarii sprawującym opiekę medyczną nad stadem.**





## *„Plan Środków bezpieczeństwa biologicznego dla fermy”*

Posiadanie planu fermy z zaznaczonymi i opisanymi: granicami fermy, wjazdami/wyjazdami, budynkami, wiatami, urządzeniami, drogami przemieszczania się ludzi i zwierząt, paszy i odpadów, źródłem wody oraz podziałem na strefy czystą i brudną oraz najbliższym otoczeniem fermy obejmującym: drogi, inne zabudowania (zgodnie z aktualną wiedzą właściciela fermy).

Lokalizacja fermy, w tym liczba ferm zwierząt parzystokopytnych (z podziałem na gatunki) i ich szacunkową populacją w odległości 1 km, 3 km oraz 10 km.

# Dokumentacja



Plan kryzysowy postępowania na wypadek podejrzenia lub wystąpienia choroby zakaźnej zwierząt podlegającej zwalczaniu w tym zasady postępowania przy podejrzeniu i zwalczaniu choroby, udział pracowników, zasoby sprzętowe i materiałowe, wyznaczenie miejsc niszczenia i utylizacji paszy, odchodów oraz ewentualnie zwierząt (zapasowe grzebowisko).

Plan zatwierdzony przez właściciela fermy.

Wewnętrzna weryfikacji programu bioasekuracji obejmująca wewnętrzny audyt, regularne przeglądy środków i metod służących do zabezpieczenia fermy przed dostawaniem się chorób z zewnątrz do stada, odpowiednie przystosowywanie programu do zmieniających się okoliczności, zwłaszcza sytuacji epizootycznej w okolicy.



**Wykaz sprzętu, maszyn i urządzeń użytkowanych na fermie dla każdej strefie.**

Wykaz dostawców i daty przywozu pasz, urządzeń, środków dezynfekcyjnych, odbiorców odpadów, w tym padłych zwierząt itd.



PYTANIE: Czy jest zapis regulujący zasady pracy nadzorujących lekarzy weterynarii, specjalistów ds. hodowli, doradców poruszających się między różnymi gospodarstwami i dopuszczający ich obecność na strefie czystej fermy?

PYTANIE: Jaki zakres udziału Powiatowych Inspektoratów Weterynarii jest przewidziany w tworzenie indywidualnych planów kryzysowych na wypadek wystąpienia ogniska?

PYTANIE: Czy plan kryzysowy oraz plan środków bezpieczeństwa dla danego gospodarstwa będzie zatwierdza przez IW?



Nie regulowaliśmy szczegółowych zasad poza kwestiami dotyczącymi np. kontaktu z dzikami i wskazaniem, że samo wejście na fermę musi spełniać standardy wymagane od każdego pracownika.

Zasady szczegółowe powinny być zawarte w tworzonych zasadach dla konkretnej fermy.

Należy uważać aby nie spowodować paraliżu obsługi fermy.

Zasadniczo plan kryzysowy fermy (tworzony przy uwzględnieniu przepisów dotyczących zwalczania chorób) jest dokumentem fermowym.

PLW nie ma obowiązku uczestniczenia w jego tworzeniu i jego zatwierdzania.

Współpraca zarządzającego fermą, lekarzy prywatnej praktyki i lekarzy powiatowych powinna być zasadą nie obowiązkiem.



PYTANIE: Czy powyższe protokoły i rejestry dotyczą wjazdu i dezynfekcji pojazdów wjeżdżających na teren strefy czystej, czy również na teren strefy brudnej fermy?

Rejestry dotyczą wjazdu na fermę. Część czysta to odizolowany obszar fermy gdzie nie ma codziennego wjazdu samochodów.

PYTANIE: Czy obowiązek posiadania rejestru pisemnego/elektronicznego może być zastąpiony rejestrem wizyjnym z terminem archiwizacji danych 21 dni?

Rejestr wizyjny nie identyfikuje osób (nie zawsze również pojazdy). Nie daje informacji o przyczynie przyjazdu na fermę i o miejscu poprzedniego pobytu.





Lp	Data i godzina wjazdu	Numer rejestracyjny pojazdu i/lub nazwa podmiotu wjeżdżającego do gospodarstwa	Cel wjazdu (np. kupno/sprzedaż świń, odbiór padłych zwierząt)	Informacje o miejscu ostatniego pobytu danego pojazdu/podmiotu przed wjazdem do gospodarstwa (jeśli wiadomo)	Podpis osoby odpowiedzialnej za prowadzenie rejestru
1.	28.02.2018. godz. 10	"Handel zwierzętami" Jan Kowlaski, Kielce, numer rejestracyjny pojazdu WE T154	sprzedaż świń	28.02.2018. gospodarstwo, miejsowość	



Dziękuję za uwagę